



Jordi Solina i Angelet, secretari de la Ponència d'energies renovables prevista al Decret Llei 16/2019, de 26 de novembre, de mesures urgents per a l'emergència climàtica i l'impuls a les energies renovables.

CERTIFICO:

Que la Ponència d'energies renovables, en la sessió realitzada el 5 d'octubre de 2020 va aprovar l'Acord que es transcriu a continuació:

“Acord sobre la viabilitat de l'emplaçament de l'avantprojecte de parc eòlic “La Bassa”, promogut i tramitat per Eòlica La Conca, SL, al terme municipal d'Os de Balaguer (Noguera).

(Ref. exp. FUE-2020-01620024-R/N OTAALL20200117)

—1 Antecedents

En data 20 de Juliol de 2020, l'empresa Eòlica La , SL, va presentar a través de l'Oficina de Gestió Empresarial (OGE) la consulta sobre la viabilitat de l'Avantprojecte esmentat. La sol·licitud també demana el pronunciament de l'amplitud i nivell de detall de l'estudi d'impacte ambiental, en tractar-se d'un supòsit d'avaluació d'impacte ambiental ordinària.

La sol·licitud s'acompanya de l'Avantprojecte de l'actuació, redactat per Eduard Cirera Riu (enginyer industrial), i dels corresponents documents de diagnòstic territorial i del medi afectat, i d'anàlisi d'alternatives, redactats per l'equip tècnic de l'empresa DEKRA Industrial.

—2 Marc normatiu

El Decret Llei 16/2019, de 26 de novembre, de mesures urgents per a l'emergència climàtica i l'impuls a les energies renovables determina els requisits per a l'autorització de les instal·lacions de producció d'energia eòlica i d'energia solar fotovoltaica, defineix els criteris energètics, ambientals, urbanístics i paisatgístics que han de regir la seva implantació, i simplifica el procediment administratiu aplicable per a la seva autorització.

D'acord amb l'article 11 d'aquest Decret Llei les persones interessades a implantar un parc eòlic o una planta solar fotovoltaica han de formular consulta prèvia a la Ponència d'energies renovables sobre la viabilitat de l'emplaçament projectat per a la instal·lació i, si s'escau, sobre l'amplitud i el nivell de detall de l'estudi d'impacte ambiental.

L'annex I de la Llei 21/2013, de 9 de desembre, d'avaluació ambiental, estableix que són objecte d'una avaluació d'impacte ambiental ordinària els projectes d'instal·lacions per a la utilització de la força del vent per a la producció d'energia (parcs eòlics) que tinguin 50 o més aerogeneradors, o que tinguin més de 30 MW o que es trobin a menys de 2 km d'una altre parc eòlic en funcionament, en construcció, amb autorització administrativa o amb declaració d'impacte ambiental (grup 3.I).

—3 Descripció de l'Avantprojecte.



**Direcció General
de Polítiques Ambientals
i Medi Natural**

El parc eòlic “La Bassa” es localitza al terme municipal d’Os de Balaguer (comarca de la Noguera) i es compon d’11 aerogeneradors així com les seves infraestructures associades: camins d’accés, camins de servei, plataformes, rases per a cables de mitja tensió i fonamentacions i la línia d’evacuació.

Taula de coordenades de les posicions dels aerogeneradors:

Aerogenerador	Coordenada X (UTM)	Coordenada Y (UTM)
LB01	305296	4644240
LB02	305600	4643971
LB03	306590	4643918
LB04	305744	4643585
LB05	306109	4643390
LB06	305444	4643209
LB07	306450	4643103
LB08	306950	4642816
LB09	305666	4642779
LB10	307495	4642427
LB11	307961	4642150

Taula 1. Coordenades UTM ETRS89 (Fus 31).

Els aerogeneradors instal·lats seran del tipus Nordex - Acciona Windpower, model N155-H120, de 4.5 MW. La caixa de cada generador estarà situada a 120 m d’alçada i tindrà un diàmetre de rotor de 155 m, amb tres pales de 76 m cadascuna.

Els aerogeneradors estaran interconnectats amb la subestació elèctrica transformadora de nova construcció “Os de Balaguer” (30/110 kV), amb centre a la coordenada X305177 – Y4641715, mitjançant una xarxa elèctrica subterrània de mitja tensió.

Finalment, l’Avantprojecte preveu una nova línia elèctrica d’alta tensió, de 110 MW, de 16,2 km de longitud, desglossada dos trams aeri i un tram soterrat. Es preveu que aquesta instal·lació sigui compartida per un segon parc actualment en tràmit al municipi (PE La Guineu).

Línia d’evacuació conjunta:

Tram	Recorregut	Inici	Final	Longitud (m)
1	Aeri	Subestació elèctrica d’Alfarràs (existent)	X302447, Y4635046	5.860
2	Soterrat	X302447, Y4635046	X306018, Y4637575	6.395
3	Aeri	X306018, Y4637575	Nova SET Os de Balaguer	3.980
Total		Subestació elèctrica d’Alfarràs (existent)	Nova SET Os de Balaguer	16.235

El projecte preveu la instal·lació de suport metàl·lics de gelosia, de la sèrie *Halcón* i *Águila*, d’IMEDEXSA o similar.

L’àmbit disposa de diversos accessos existents que permeten una adequada aproximació a alguns peus d’aerogeneradors. En general s’intentarà aprofitar els camins i vials existents, però quan això no sigui possible s’obriran nous accessos. En tot cas, es preveu l’adequació d’aquests vials i camins per garantir el pas de vehicles de transport i muntatge dels components dels aerogeneradors.



Els nous vials a construir tindran una amplada de rodament útil de 6 m. El pendent màxim serà del 10% en el cas de paviments amb tot-ú i del 14% en el cas de ferm de formigó. Els vials existents s'hauran de modificar per tal d'assolir l'amplada de rodament esmentada. La documentació aportada estima la longitud dels vials de nova creació en 5.485 m, mentre que l'aprofitament de la xarxa de camins existents serà de 10.075 m.

En l'àmbit de cada aerogenerador s'ubicarà la plataformes de muntatge de la grua principal (23x46 m²), l'àrea temporal d'equips, la de maniobra de grues de suport, i l'àrea temporal de recollida de pales (77x17 m²).

Els aerogeneradors estaran fonamentats en una sabata de planta circular de 21 m de diàmetre mínim, un cant central de 3 metres i un cant lateral de 0,5 m .

Les rases normals per on circularà la xarxa elèctrica interior del parc tindran una amplada d'entre 0,5 i 1 m (depenent del nombre de circuits que continguin), i una profunditat d'1,1 m.

L'anàlisi d'alternatives aportat analitza les alternatives següents:

- Alternativa 0: no realització del parc eòlic.
- Alternatives emplaçament aerogeneradors: es preveuen tres alternatives d'emplaçament, totes elles sobre el carener a l'entorn del Coll de la Bassa.
 - Alternativa 1: instal·lar 11 aerogeneradors de 4,5 MW de potència unitària, en una posició que fa necessària l'obertura de 5.030 m de nous camins, la millora de 10.075 m de vials existents i una rasa de conducció d'energia de 7.950 m
 - Alternativa 2: instal·lar 16 aerogeneradors de 3 MW de potència unitària, en una posició que fa necessària l'obertura de 14.654 m de nous camins, la millora de 7.978 m de vials existents i una rasa de conducció d'energia de 11.447 m.
 - Alternativa 3: instal·lar 11 aerogeneradors de 4,5 de potència unitària, en una posició que fa necessària l'obertura de 5.485 m de nous camins, la millora de 10.075 m de vials existents i una rasa de conducció d'energia de 8.550 m. (alternativa escollida).
- Alternatives línia d'evacuació:
 - Alternativa A: implantació d'una línia d'evacuació aèria – soterrada, de 16,23 km, adoptat un traçat íntegrament soterrat al seu pas per la Xarxa Natura 2000 (alternativa escollida).
 - Alternativa B: implantació d'una línia d'evacuació íntegrament aèria, de 31,04 km, minimitzant la longitud de creuament dels espais de la Xarxa Natura 2000.
 - Alternativa C: implantació d'una línia d'evacuació aèria més directa, de 9,67 km, que això no obstant discorre majoritàriament per espais de la Xarxa Natura 2000.

Es descarta l'alternativa 0 per no permetre l'assoliment dels objectius en la lluita contra el canvi climàtic



**Direcció General
de Polítiques Ambientals
i Medi Natural**

En relació amb la distribució dels aerogeneradors l'anàlisi es decanta per l'alternativa 3, en base als usos del sòl, la distància a nuclis de població i usos sensibles respecte l'alternativa 1, efectua un millor aprofitament de l'energia eòlica amb una menor ocupació de sòl que l'alternativa 2. Pel que fa a la línia d'evacuació l'alternativa escollida és l'alternativa A, pel seu menor impacte territorial respecte l'alternativa B i la menor afecció a espais naturals protegits.

—4 Consultes

En la taula següent es recullen les administracions públiques, entitats i persones interessades consultades en aquesta fase. S'hi indiquen amb una "X" les que han emès informe en relació amb el document ambiental:

Relació de consultes	Respostes rebudes
Institut Català de l'Energia	
Observatori del Paisatge	
Serveis Territorials d'Urbanisme de Lleida	X
Secció de Biodiversitat i Medi Natural	X
Departament d'Agricultura, Ramaderia, Pesca i Alimentació	X
Departament d'Empresa i Coneixement	X
Departament de Cultura	X
Agència Catalana de l'Aigua	
Confederació Hidrogràfica de l'Ebre	
Departament d'Interior	X
Consell Comarcal de la Noguera	
Ajuntament d'Os de Balaguer	
IPCENA	X
EGRELL	

Pel que fa al contingut de les consultes:

Els Serveis Territorials d'Urbanisme de Lleida emeten un informe desfavorable sobre la viabilitat de la proposta.

La Secció de Biodiversitat i Medi Natural indica que no podrà emetre un informe favorable en relació amb la viabilitat parc, fins a comptar amb el resultat d'un estudi de radioseguiment de l'àguila cuabarrada, amb un període de recollida de dades d'un any sencer, que justifiqui que cap dels aerogeneradors queda dins del *kernel* 95% (si estan a menys de 6 Km del sector de cria), ni dins el *kernel* 90% (si estan a més de 6 km).

El Departament d'Empresa i Coneixement indica que, des de la vessant energètica, la instal·lació haurà de complir tota la reglamentació energètica vigent, i no es podrà atorgar l'autorització administrativa sense els corresponents permisos d'accés i connexió a les xarxes de transport o distribució. També s'informa en relació amb els aspectes de seguretat industrial i miner que la proposta haurà considerar.

El Departament de Cultura indica que un dels aerogeneradors previstos resulta inviable per afecció directa a un jaciment arqueològic, i estableix les mesures i criteris que han d'aplicar-se per a la protecció del patrimoni cultural en la resta d'àmbit.



El Departament d'Interior considera compatible les actuacions dins de les zones de risc definides i recomana la integració de mesures de prevenció d'incendis forestals i de riscos associats a l'acumulació de neu en la xarxa elèctrica.

Els Serveis Territorials a Lleida del Departament d'Agricultura, Ramaderia, Pesca i Alimentació informa favorablement sobre el parc eòlic La Bassa, sempre que duguin a terme les consideracions indicades en l'informe.

L'entitat ecologista IPCENA, entre d'altres aspectes, posa de manifest la seva disconformitat respecte alguns aspectes del Decret Llei 16/2019, i remarca l'impacte que la proposta pot tenir sobre la fauna de la zona, i en concret sobre l'àliga cuabarrada i el trençalòs.

Així mateix, durant el tràmit s'han rebut les següents al·legacions, provinents d'entitats no consultades:

- Al·legació d'Unió de Pagesos: l'al·legació, entre d'altres aspectes, posa de manifest la proximitat del parc respecte els espais naturals protegits de la Xarxa Natura 2000, així com el fet que la línia d'evacuació discorri per espai natural protegit, conclouent que l'emplaçament del parc és inapropiat.
- Al·legació de l'Associació d'amics del Centre de Fauna de Vallcalent/Trenca: entre d'altres aspectes, posa de manifest l'important impacte ambiental de projecte i de l'acció combinada d'aquest amb les propostes d'altres parcs per a les poblacions d'àguila cuabarrada i trençalòs.

—5 Consideracions sobre la viabilitat de l'emplaçament

5.1 Viabilitat ambiental

El projecte preveu la ubicació del parc en un paratge forestal dominat per bosquines que constitueixen els hàbitats d'interès comunitari rouredes ibèriques de roure valencià (*Quercus faginea*) i roure africà (*Quercus canariensis*) (9240), i alzinars i carrascars (9340), amb algunes parcel·les agrícoles destinades a cultius de secà. La totalitat dels aerogeneradors i dels nous camins oberts afecten terrenys on són presents els hàbitats esmentats.

A nivell quantitatiu, l'ocupació permanent del sòl en aquest tipus de projectes es restringeix al terreny directament afectat pels aerogeneradors i la subestació elèctrica, i en darrera instància, per les torres de suport de la xarxa elèctrica d'evacuació.

Pel que fa als aerogeneradors, cal distingir tres nivells d'ocupació: el terreny directament afectat per les estructures de suport, les plataformes de muntatge i l'àrea d'afecció temporal durant les obres. En el primer cas, cal esperar una ocupació directa i permanent d'alguns metres de diàmetre a l'entorn de la base de cada aerogenerador. Tot i que la superfície a peu d'aerogenerador afectada durant les obres serà substancialment superior, un cop restaurat el terreny, bona part d'aquesta recuperarà nivells de connectivitat terrestre per a la fauna que seran semblants als preexistents.

Així mateix, cal destacar també la superfície d'afectació permanent de la subestació elèctrica, d'uns 5.000 m².



**Direcció General
de Polítiques Ambientals
i Medi Natural**

Menys significativa és l'ocupació derivada de la xarxa de connexió interna, per tractar-se d'un impacte que si bé és longitudinalment important, tindrà un caràcter estrictament temporal, doncs un cop clausurades les rases, el terreny recuperarà la funcionalitat ecològica preexistent. Pel que fa als accessos, l'obertura de nous vials es quantifica en 5,4 nous km, aproximadament la meitat dels quilòmetres de camins existents que s'aprofitaran.

Sens perjudici de l'afecció als habitats forestals esmentada, no és d'esperar que de l'ocupació prevista única i exclusivament per a la instal·lació d'aquest parc eòlic, sense considerar l'impacte d'altres fases del parc i de projectes propers, se'n derivi un impacte destacat en els nivells de permeabilitat terrestre.

Tanmateix, la proposta implica l'ocupació del medi aeri, amb una àrea d'escombrat circular de les pales de cada generador de 155 m de diàmetre, i l'extensió dels conductors elèctrics de la nova línia d'evacuació, la longitud de la qual serà de 16,2 km. Així doncs, l'impacte del parc sobre la connectivitat biològica del medi aeri serà durant la fase de funcionament molt més significatiu que el previst en el cas del medi terrestre.

Els aerogeneradors no es troben emplaçats dins de cap espais naturals protegits, Xarxa Natura 2000 o PEIN, si bé, la línia d'evacuació prevista discorre parcialment per l'espai natural protegit dels Secans de la Noguera (ES5130021). Així mateix diversos aerogeneradors de les propostes "La Guineu" i "La Bassa" se situen a menys de 500 m de l'espai Vessants de la Noguera Ribagorçana (ES5130032).

L'instrument de gestió de l'espai Secans de la Noguera és el Pla especial de protecció del medi natural i del paisatge dels espais naturals protegits de la Plana de Lleida.

Aquest pla, en el seu article 9 (Usos i activitats incompatibles), considera incompatibles les instal·lacions industrials de generació o emmagatzematge d'energia, incloses, les instal·lacions eòliques, si bé la proposta no contradiu aquesta determinació, doncs (com hem esmentat) la zona de generació d'energia s'emplaça fora de l'espai protegit.

Pel que fa la línia d'evacuació, en preveure el soterrament íntegre de la infraestructura d'evacuació d'energia al seu pas per l'espai natural protegit, minimitzant substancialment els impactes ambientals i paisatgístics, el projecte no contradiu tampoc allò establert a l'article 13 del Pla especial citat (Condicions específiques per a la xarxa elèctrica).

D'acord amb la cartografia de fauna del Departament, el parc afecta de ple una àrea d'interès faunístic delimitada per la presència de l'àguila cuabarrada (*Aquila fasciata*). El parc se situa també dins de les zones de protecció per a l'avifauna amb la finalitat de reduir els riscos d'electrocució i col·lisió envers línies elèctriques, així com dins del territori afectat pel Pla de recuperació del trençalòs (*Gypaetus barbatus*). Finalment, cal assenyalar que en les immediacions a la línia d'evacuació de l'energia, tant en el recorregut soterrat com en el tram aeri, s'hi localitzen diverses zones de reproducció del xoriguer petit (*Falco naumanni*), mentre que a una distància d'entre 3 i 5 km d'alguns aerogeneradors hi nidifiquen altres espècies de rapinyaires com el voltor (*Gyps fulvus*) o l'aufrany (*Neophron pernocterus*).

L'àguila cuabarrada és una au rapinyaire força present en les serralades de Catalunya, amb una clara preferència per ambients forestals i les planes cerealístiques circumdants. Com assenyalen les entitats ecologistes IPCENA i Trenc, les característiques orogràfiques, amb un paisatge de mosaic agroforestal de vegetació mediterrània, hàbitat de mamífers com la llebre, i ocells com les perdius, converteixen l'àmbit del projecte en un indret propici pel campeig i caça dels grans ocells rapinyaires.

En el cas concret de l'àguila cuabarrada, aquesta es troba inclosa en l'annex I de la Directiva aus i és element prioritari de conservació en l'espai Secans de la Noguera, d'acord amb



**Direcció General
de Polítiques Ambientals
i Medi Natural**

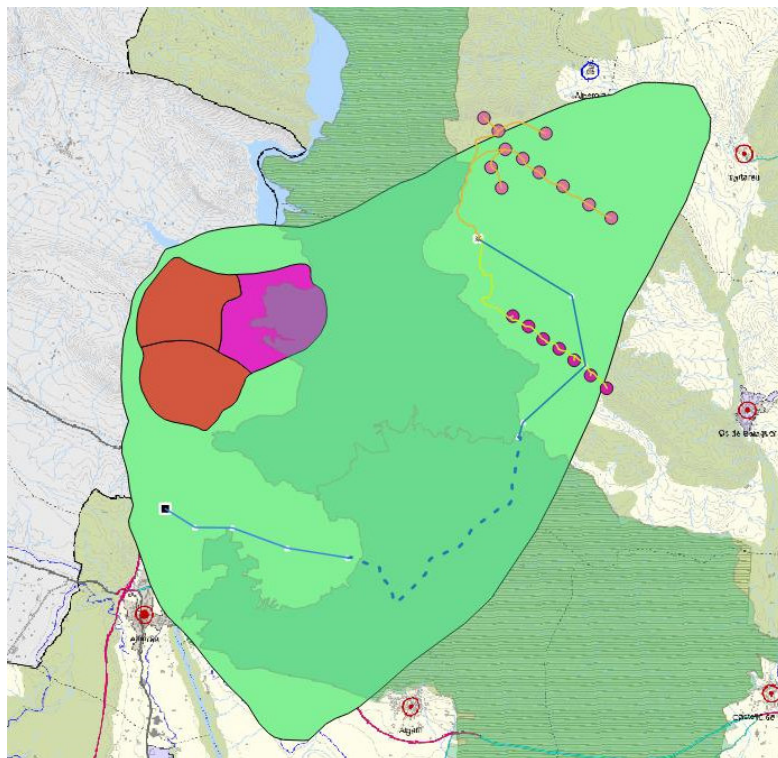
l'annex 2 del Pla especial de protecció del medi natural i del paisatge esmentat, i també en l'espai Vessants de la Noguera Ribagorçana, en aquest cas per aplicació de les directrius gestió dels espais del Prepirineu (Acord GOV/112/2006). A més, com assenyalava la Secció de Biodiversitat i Medi Natural aquests territoris de cria de l'àliga cuabarrada en concret són els més importants en aquesta franja entre Catalunya i Aragó, inclosos en el Pla de recuperació de l'àliga cuabarrada a Aragó (*Decreto 326/2011, de 27 de septiembre*, i *Orden de 16 de diciembre de 2013*, del Govern d'Aragó).

En tot cas, aquesta és una espècie altament vulnerable al risc de col·lisió amb els aerogeneradors i conductors aeris i també al risc d'electrocució en línies elèctriques.

El projecte afecta l'àrea vital perimetral delimitada a l'entorn de diversos sectors de cria de l'espècie, de manera que l'impacte dels aerogeneradors pot esdevenir important, i encara més si prenem també en consideració l'avantprojecte del parc "La Guineu" amb el qual l'actual proposta comparteix infraestructura d'evacuació. També pot resultar important l'impacte del parc sobre les altres poblacions de rapinyaires, prèviament esmentades, que freqüenten la zona, totes elles espècies protegides objecte de protecció en els respectius espais naturals de Natura 2000.

En aquest sentit, és preocupant l'acumulació de propostes dins d'aquesta àrea d'interès faunístic, i sens dubte aquesta acumulació tindria efectes més enllà de la suma dels impactes generats per cada projecte en solitari –que per si sols ja són prou importants–, doncs els canvis ocasionats en els ecosistemes utilitzats per l'avifauna podrien afectar la distribució de les espècies esmentades de manera significativa, repercutint també en els propers espais naturals protegits dels Secans de la Noguera i dels Vessants de la Noguera Ribagorçana.

Imatge 1. Afecció de les propostes de parcs eòlics "La Guineu" i "La Bassa" a l'hàbitat de l'àguila cuabarrada (*Aquila fasciata*)



En la imatge es pot observar l'impacte de les propostes combinades dels parcs eòlic "La Guineu" i "La Bassa" en l'àrea vital perimetral delimitada a l'entorn de dos sectors de cria actius de l'àguila cuabarrada (en vermell) i un sector de cria



abandonat (en lila). Al fons, amb trama verda poden observar-se els límits dels espais naturals protegits que formen part de la Xarxa Natura 2000.

FONT: SIG CORPORATIU

La Secció de Medi Natural i Biodiversitat indica que no pot valorar favorablement la viabilitat de la proposta sense comptar amb el resultat d'un estudi de radioseguiment d'aquesta espècie, i seguiment a camp, en l'àmbit del parc eòlic. En aquest sentit, per a poder definir exactament els kernels 90, 95 i 99% cal que el promotor dugui a terme l'estudi de radioseguiment del mascle de la parella més propera afectada, dotant-lo d'un emissor satèl·lit i recollint les localitzacions rebudes, com a mínim, durant un any sencer.

També caldrà realitzar un seguiment de tota la fauna de la zona, durant al menys un cicle anual, especialment dels ocells, tant locals com en migració, així com ratpenats, com espècies més afectades tant pels aerogeneradors, com per les línies elèctriques. I en aquests seguiments cal fer especial èmfasi en detectar les zones amb els corrents d'aire que siguin més utilitzats per grans ocells, ja que és on es produeix un major impacte, especialment durant la migració, i en les espècies grans que solen planejar. Una vegada realitzats aquests seguiments, es podrà avaluar correctament quins aerogeneradors són compatibles d'acord amb els criteris següents:

- Seran incompatibles tots els aerogeneradors que quedin dins del kernel 95% si estan a menys de 6 km del sector de cria, i tots els que estan dins del kernel 90% si queden a més de 6 km.
- En el cas que quedin fora dels kernels esmentats però dins del k99 % (que és el que defineix l'espai vital), seria compatible amb mesures compensatòries, però per això caldria definir molt bé l'espai vital.

Així doncs, en la mesura que la majoria d'aerogeneradors es troben situats en l'àrea vital de l'espècie i només resultarien autoritzables en cas que els resultats dels treballs de seguiment esmentats (amb periodicitat mínima d'un any) possessin de manifest el compliment de les condicions establertes per la Secció de Biodiversitat, es considera que en base la informació actualment disponible i per aplicació del principi de prevenció, el parc és inviable ambientalment.

Així mateix, el parc proposat afecta una zona on s'ha confirmat la presència del rat penat de ferradura petit (*Rhinolophus hipposideros*).

Pel que fa als quiròpters, a jutjar per la cartografia de fauna disponible la localització del parc és especialment conflictiva en el seu extrem nord. Cal assenyalar, en aquest sentit que la majoria d'estudis i guies metodològiques sobre l'impacte dels parcs eòlics en els quiròpters assenyalen que l'activitat dels ratpenats pràcticament s'atura quan es donen velocitats del vent superiors a 10 m/s, i que la major part de l'activitat es concentra en l'interval de 0 –5 m/s. De manera que el fet de programar la connexió de les turbines a velocitats del vent mínimes de 5 m/s esdevé una mesura altament efectiva per minimitzar la mortalitat d'aquests mamífers (la velocitat de connexió del projecte és de 3 m/s).

També cal evitar les àrees de risc més elevat, com proximitat a boscos, corredors de migració coneguts, així com prop de les zones amb cavitats i/o coves que són el refugi d'hivernada i/o reproducció dels quiròpters.

En relació amb els canvis originats en els nivells d'emissió / immissió acústica i lluminosa, cal assenyalar la proximitat d'alguns aerogeneradors respecte els nuclis de població, si bé les distàncies mínimes respecte aquests nuclis semblen suficients per que no es produeixin nivells acústics o lluminosos que facin inviable la proposta. En aquest sentit, la distància dels aerogeneradors més propers al sòl urbà és d'aproximadament 1,5 km (nucli d'Arberola).



5.2 Viabilitat agrícola

Els canvis en els usos del sòl afectaran de forma majoritària terrenys d'ús forestal o destinats a l'ús de sistema viari, de manera que l'afectació a terrenys agrícoles serà mínima.

Pel que fa a les terres, en tractar-se d'un avantprojecte, la proposta no estima quantitativament els moviments de terres associats a l'execució de l'alternativa escollida, ni la seva destinació final.

El sindicat Unió de Pagesos exposa que la línia d'evacuació d'aquest parc travessa quilòmetres d'espais agraris amb un gran impacte, i que la subestació elèctrica està emplaçada en sòl agrícola. Per aquest motiu, Unió de Pagesos considera necessari que el projecte incorpori una anàlisi equivalent a l'anàlisi d'afectacions agràries que avaluï les afectacions sobre els espais agraris, tenint en compte els factors a què fa referència l'article 6.4.a de la Llei 3/2019.

D'acord amb l'informe dels Serveis Territorials a Lleida del Departament d'Agricultura, Ramaderia, Pesca i Alimentació cal realitzar un anàlisi de les afeccions agràries tant en les fases d'execució, com d'explotació i de clausura de l'activitat. Analitzar les possibles alternatives, justificar les solucions proposades i precisar les mesures compensatòries si són necessàries.

Les afeccions agràries inclouen tant les agrícoles com les ramaderes. Cal identificar les explotacions ramaderes implantades a l'àrea d'actuació receptores de possibles afeccions.

Cal també tenir en consideració les possibles afectacions al domini públic, ja siguin camins ramaders o forest de titularitat pública.

Referent a la ubicació de la subestació SET Os de Balaguer, d'acord al projecte i a les referències cadastrals, ocupa tres parcel·les cadastrals. A fi d'evitar possibles segregacions de terreny i canvis d'usos, caldria considerar aquesta ubicació.

Les línies de mitja tensió, les de posada a terra i les de comunicacions es realitzaran en el seu recorregut de forma soterrada. Les rases discorreran per la vora dels vials del parc i disposaran d'amollonament exterior. Si cal travessar camps de conreu, la seva profunditat serà suficient per garantir la continuïtat dels usos agraris de la finca.

El projecte defineix un tram de línia soterrada que creuarà una zona protegida pertanyent a la Xarxa Natura 2000, i indica que es farà seguint un camí existent. També cal estudiar com a possible alternativa la possibilitat d'evacuar l'energia produïda al parc eòlic a través d'alguna línia existent, per tal de minimitzar l'impacte de la construcció d'una nova línia d'evacuació.

5.3 Viabilitat urbanística i del paisatge

L'informe dels Serveis Territorials d'Urbanisme indica que el POUM d'Os de Balaguer admet, amb condicions l'ús de parc eòlic en les tres qualificacions urbanístiques afectades (Àrees d'alt valor ecològic, clau EVE; Terrenys forestals d'ús divers, clau TF; i Àrea de conreus de secà us pecuari, clau AS. Tampoc en els municipis d'Algerri, Ivars de Noguera i



Alfarràs, per on discorre la línia elèctrica d'evacuació, existeix incompatibilitat envers les qualificacions de les respectives figures de planejament general.

Pel que fa als objectius d'ordenació territorial, els aerogeneradors afectes exclusivament la categoria de Sòl de protecció especial, de valor natural i connexió del Pla territorial parcial de Ponent.

En aquest sentit, cal tenir en compte que les Normes d'ordenació territorial del Pla esmentat estableixen que en aquest tipus de sòl el seran incompatibles totes aquelles actuacions d'edificació o de transformació de sòl que puguin afectar de forma clara els valors que motiven la protecció.

També la infraestructura comuna d'evacuació d'energia discorre majoritàriament pel sòl de protecció especial, si bé travessa puntualment algunes illes de terreny incloses en la categoria de sòl de protecció preventiva (opció preferent enfront del sòl de protecció territorial i el sòl de protecció especial per a la implantació d'aquell usos i activitats admeses en sòl no urbanitzable per la legislació urbanística vigent).

El connector Canelles – Santa Anna – Monts de Millà (núm. 22) s'inclou en la xarxa d'espais de valor natural i connexió per ser una zona de carrascar continental d'interès per als rapinyaires rupícoles com l'àguila daurada, l'àguila cuabarrada, l'aufrany el voltor i, fins i tot el trençalòs. També destaca per contenir l'hàbitat d'interès comunitari rouredes ibèriques de roure valencià i roure africà, per ser una zona d'interès per al gat salvatge i la llúdriga.

Es considera que, pels motius especificats a l'apartat relatiu a la viabilitat ambiental, el parc pot repercutir significativament en alguns dels valors que han motivat la protecció especial en el Pla territorial parcial de Ponent, i més concretament en les poblacions de rapinyaires i l'hàbitat d'interès comunitari esmentat.

Els Serveis Territorials d'Urbanisme indiquen, així mateix, que el Pla territorial determina que el sòl de protecció especial està sotmès a un règim de protecció al qual fa referència l'apartat 5 de l'article 47 del TRLU, i que conseqüentment l'estudi d'alternatives ha de justificar que no hi ha alternatives raonables d'ubicació en sòls de protecció preventiva o territorial.

En aquest sentit, si bé s'aporta el corresponent estudi d'alternatives, aquest no valora emplaçaments alternatius del parc, ubicant-se totes les alternatives valorades en sòl de protecció especial.

Per tant, tal i com exposen els Serveis Territorials d'Urbanisme, "la inexistència d'alternatives raonables que permetin situar el parc eòlic en sòl de protecció especial no queda justificada, doncs en el mateix àmbit general del terme municipal d'Os de Balaguer hi ha sols de protecció preventiva que compleixen amb les disposicions necessàries per a la implantació del parc eòlic. Així doncs, cal replantejar la ubicació dels aerogeneradors per tal de que estiguin ubicats en sòl de protecció preventiva i en zona de menys impacte paisatgístic".

El parc s'inscriu dins de la unitat de paisatge número 18 "Aspres de la Noguera" del Catàleg de Paisatge de Terres de Lleida. La línia d'evacuació, per la seva banda, discorre també per les unitats 17 (Plana d'Algerri i Balaguer) i 12 (Paisatge fluvial del Segre) del Catàleg esmentat.

La fitxa de la unitat número 18, inclou entre les amenaces que afecten el paisatge la presència de barreres (línies elèctriques i carreteres) que poden dificultar la connectivitat de la fauna. La fitxa no inclou, en canvi, cap referència, directriu ni recomanació en relació amb l'emplaçament de de parcs eòlics a la unitat.



**Direcció General
de Polítiques Ambientals
i Medi Natural**

Cal dir no obstant que el parc no afectarà directament cap dels itineraris paisatgístics ni miradors de la unitat. No obstant això, el parc s'ubica en una zona de patrons de boscos mixtos de carrasca i roures, d'interès paisatgístic reconegut pel Catàleg.

Per tal d'assolir la producció d'energia desitjada amb la mínima ocupació de sòl, la proposta ha optat per la implantació d'aerogeneradors de gran alçada, arribant gairebé als 200 m a l'extrem més elevat de les pales. Aquest condicionant tècnic converteix l'impacte paisatgístic en un aspecte que no és possible neutralitzar.

Cal indicar també que la proposta no concreta les condicions de l'enllumenat de visualització dels aerogeneradors, detall tècnic aquest especialment important pels seus efectes potencials en el paisatge i medi nocturns. En aquest sentit, recordar que el parc es troba dins la zona E1 (de protecció màxima) del Mapa de protecció envers la contaminació lluminosa de Catalunya i que, d'acord amb el Decret 190/2015 "l'enllumenat de senyalització nocturn dels aerogeneradors ubicats en zones E1, E2, punts de referència i les seves àrees d'influència, ha de ser amb llum vermella fixa (llum de mitjana intensitat, tipus C), sempre que això no contradigui la normativa de seguretat aèria".

Encara en matèria de paisatge, els Servei Territorials d'Urbanisme posen de manifest que el parc afecta un espai d'alt valor natural amb elements a protegir propers, i suposarà una alteració definitiva i un canvi d'escala del fons escènic actual, motiu pel qual en les fases subsegüents de tramitació caldrà aportar un estudi d'impacte paisatgístic, en el qual s'analitzi de forma detallada aquest impacte.

5.4 Viabilitat en relació amb el patrimoni cultural

El Departament de Cultura indica que "Les restes constructives del que podria correspondre a l'Església de la Serra de Sant Miquel (IPAC15574) es troben, segons la documentació aportada, a 150 metres de l'aerogenerador LB03 però contrastant la planimetria aportada amb la de l'Inventari del Patrimoni Arqueològic i Paleontològic de Catalunya, la ubicació del molí és coincident amb l'àrea a la qual es dibuixa l'àmbit de l'element patrimonial i per tant és inviable l'emplaçament proposat per aquesta infraestructura".

Pel que fa a la resta d'elements previstos en el projecte, el Departament de Cultura indica que la línia elèctrica d'evacuació prevista discorre a molt poca distància –menys de 100 metres -de tres jaciments arqueològics, i, en concret, dels conjunts amb pintures rupestres de l'Abric del Francès I i II (IPAC12362 i 12365), així com de l'Abric del Corral d'Esmet (IPAC12362), tots ells declarats Bé Cultural d'Interès Nacional en la categoria de Zona Arqueològica.

En aquest sentit, l'informe en matèria d'afecció al patrimoni cultural assenyala que, tot i que actualment no disposen d'un entorn de protecció declarat, des del Servei d'Arqueologia i Paleontologia, i dins del Pla de Gestió d'Art Rupestre, s'està treballant per a delimitar entorns de protecció al voltant de tots abrics amb manifestacions d'art rupestre. Es tracta d'un imperatiu d'UNESCO de protegir els entorns naturals dels béns inscrits a la Llista de Patrimoni Mundial que tenen una connexió directa amb la natura. En aquest sentit, aquest Servei ja disposa d'alguns entorns declarats de pintures rupestres inscrites a les Llista de Patrimoni Mundial, i la concreció dels entorns es farà extensiva a tots els abrics amb aquestes mateixes característiques, atès que es tracta de jaciments que tenen una relació molt directa amb el context natural que els envolta.

Segons la informació proporcionada, aquesta línia travessa pel mig d'aquests conjunts, i per tant, travessaria l'entorn natural immediat dels abrics. Per aquests motius, el traçat de la línia aèria proposat en aquest tram és inviable des del punt de vista patrimonial i s'haurà de



proposar una alternativa que creui el Barranc de Vila-Seca abans d'arribar als conjunts protegits amb la distància suficient per evitar qualsevol afecció visual indirecta sobre els abrics.

5.5 Viabilitat energètica

Pel que fa a seguretat industrial, cal indicar que dins del terme municipal on es preveu ubicar el parc no hi ha cap establiment afectat per la legislació vigent d'accidents greus.

Respecte a la seguretat minera, en el municipi no hi ha cap autorització o concessió d'explotació autoritzada.

Dins dels municipis on s'emplaça la instal·lació no hi consta cap altra instal·lació destinada a la producció energia eòlica o solar fotovoltaica sobre el terreny en servei, amb autorització administrativa prèvia o en tramitació.

Des de la vessant energètica, per a la tramitació aquesta instal·lació de conformitat a la Secció 2 del Decret Llei 16/2019, de 26 de novembre, de mesures urgents per a l'emergència climàtica i l'impuls a les energies renovables, s'haurà de complir tota la reglamentació energètica i no es podrà atorgar la seva autorització administrativa prèvia i de construcció del projecte executiu si el promotor no ha obtingut prèviament els permisos d'accés i connexió a les xarxes de transport o distribució corresponents.

6. Acord

Considerant la documentació presentada, les respostes rebudes de les administracions públiques i de les persones i les entitats interessades a les consultes realitzades, i ateses les consideracions exposades, d'acord amb el Decret Llei 16/2019, de 26 de novembre, de mesures urgents per a l'emergència climàtica i l'impuls en les energies renovables, a proposta del Grup de treball específic, la Ponència d'energies renovables formula el següent Acord:

Primera:

Emetre informe desfavorable en relació amb la ubicació del parc eòlic "La Bassa", promogut i tramitat per Eòlica La Conca, SL, al terme municipal d'Os de Balaguer, en considerar que la proposta pot tenir un impacte significatiu sobre l'àguila cuabarrada (*Aquila fasciata*) i altres de les espècies d'aus rapinyaires que motiven la protecció dels terrenys el Pla territorial parcial de Ponent, i que són objectius de protecció prioritària en els propers espais naturals protegits de la Xarxa Natura 2000, i també sobre el patrimoni cultural.

D'acord amb l'article 11.9 l'acord de no viabilitat de la Ponència en el tràmit de la consulta prèvia té la consideració de circumstància impeditiva de construcció de la instal·lació no imputable a la persona promotora als efectes d'excepció d'execució de la garantia econòmica per tramitar la sol·licitud d'accés a la xarxa de transport o distribució, sens perjudici de la resta de causes d'excepció d'execució de la garantia que prevegi la normativa bàsica estatal.



Generalitat de Catalunya
Departament de Territori i Sostenibilitat

**Direcció General
de Polítiques Ambientals
i Medi Natural**

Segona:

Notificar aquest Acord al sol·licitant, l'empresa Eòlica La Conca, SL.

Contra l'apartat primer d'aquest Acord, que exhaureix la via administrativa, es pot interposar recurs de reposició davant la Ponència de energies renovables en el termini d'un mes, a comptar de l'endemà de la notificació de l'Acord, de conformitat amb el que disposen l'article 77 de la Llei 26/2010, de 3 d'agost, de règim jurídic i de procediment de les administracions públiques de Catalunya i els articles 123 i 124 de la Llei 39/2015, d'1 d'octubre, del procediment administratiu comú de les administracions públiques, o, directament, es pot interposar recurs contenciós-administratiu davant la Sala Contenciosa Administrativa del Tribunal Superior de Justícia de Catalunya, en el termini de dos mesos, a comptar de l'endemà de la notificació de l'Acord, d'acord amb el que estableixen els articles 10, 14, 25 i 46 de la Llei 29/1998, de 13 de juliol, reguladora de la jurisdicció contenciosa administrativa, sense perjudici que es pugui interposar qualsevol altre recurs que es consideri procedent. No es podrà interposar el recurs contenciós-administratiu fins que s'hagi resol el recurs de reposició o s'hagi produït la desestimació presumpta del mateix”.

I, perquè consti, i als efectes adients, signo electrònicament aquest certificat amb el vistiplau del president de la Ponència d'Energies Renovables.

El Secretari

Jordi Solina i Angelet
Signat electrònicament

Vist i plau
El President (per substitució)

Sergi Cantó i Jordi
Signat electrònicament